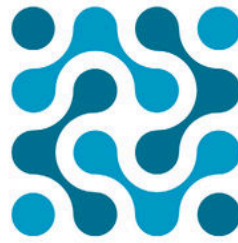


**COLOCWIWM
RHWYDWAITH
YMCHWILWYR
GYRFA CYNNAR
CYMRU GYSYLLTIEDIG**



**EARLY CAREER
RESEARCHERS
NETWORK
COLLOQUIUM
A CONNECTED WALES**

**Cysylltu Ymchwilwyr
Ar Draws Cymru**

**Connecting Researchers
Across Wales**



**CYMDEITHAS DDYSGEDIG CYMRU
THE LEARNED SOCIETY OF WALES**

Cyngor Cyllido Addysg
Uwch Cymru
Higher Education Funding
Council for Wales

hefcw

C R O E S O

CYMRU GYSYLLTIEDIG

Rydym yn falch iawn o groesawu ymchwilwyr o bob rhan o Gymru ac o ystod eang o ddisgyblaethau ymchwil i ymuno â ni ar gyfer ail Golocwïwm Ymchwilwyr Gyrfa Cynnar Cymdeithas Ddysgedig Cymru, 'Cymru Gysylltiedig'.

Mae'r thema wedi cael ei ddewis i adlewyrchu ymrwymiad y Gymdeithas i ddatblygu rhwydwaith ymchwil cydlynol a rhyngddisgyblaethol yng Nghymru, ac i gysylltu ymchwil Cymru â pholisi ac ymarfer. Nod y Colocwïwm ydy adeiladu ar lwyddiant Colocwïwm 2023, trwy greu llwyfan i ymchwilwyr gyfnewid syniadau a gwella eu sgiliau ymchwil. Mae'r Colocwïwm wedi'i seilio ar dri phrif nod:

- Tynnu sylw at y gwaith ymchwil cyffrous a phwysig sydd yn cael ei wneud gan ymchwilwyr sydd ar ddechrau eu gyrfa ar draws Cymru, a hwyluso cyfnewid gwybodaeth rhwng Ymchwilwyr Gyrfa Cynnar, Cymrodyr Cymdeithas Ddysgedig Cymru, a rhanddeiliaid allweddol o feysydd polisi ac ymarfer.
- Siapio rhaglen y Colocwïwm ochr yn ochr ag Ymchwilwyr Gyrfa Cynnar yng Nghymru, i sicrhau ei bod yn ateb eu hanghenion hyfforddi a datblygiad proffesiynol.
- Cefnogi datblygiad Ymchwilwyr Gyrfa Cynnar yng Nghymru, drwy greu cyfleoedd ar gyfer datblygiad personol, proffesiynol ac arweinyddiaeth trwy gyfrwng profiad ymarferol a gweithdai wedi'u teilwra.



**Olivia Harrison, Prif Weithredwr
Cymdeithas Ddysgedig Cymru**

AGENDA

09.15	Cyrraedd a Chofresu			
09.15 - 10.00	Rhwydweithio Anffurfiol a Lluniaeth			
10.00 - 10.55	Y Brif Neuadd: Croeso Olivia Harrison, Prif Weithredwr Cymdeithas Ddysgedig Cymru; Yr Athro Andrew Edwards, Dirprwy Is-ganghellor y Gymraeg, Ymgysylltiad Dinesig a Phartneriaethau Strategol ym Mhrifysgol Bangor			
	Y Brif Neuadd: Y Brif Araith Yr Athro Enlli Thomas, FLSW, Athro Addysg a Dirprwy Is-Ganghellor Cysylltiol ym Mhrifysgol Bangor			
10.55 - 11.00	Egwyl			
11.00 - 11.45	Ystafell A: Gweithdy Dr Menna Brown	Ystafell B: Gweithdy Dr Tegan Brierley-Sollis	Ystafell C: Sgyrsiau-Fflach 'Cymru sy'n fwy cyfartal'	Y Brif Neuadd: Sgyrsiau-Fflach 'Cymru Iachach'
11.45 - 12.00	Egwyl a Lluniaeth			
12.00 - 12.45	Ystafell A: Ystafell Dawel	Ystafell B: Gweithdy Dr Felicity Healey-Benson	Ystafell C: Sgyrsiau-Fflach "Cymru Lewyrchus"	Y Brif Neuadd: Sgyrsiau Fflach 'Cymru Gydnerth'
12.45 - 14.00	Cinio, Rhwydweithio a Chyflwyniadau Poster			
14.00 - 15.30	Ystafell A: Ystafell Dawel	Y Brif Neuadd: Panel Ysgrifennu Grantiau		
15.30 - 15.50	Y Brif Neuadd: Sylwadau Clo Dr Iestyn Woolway, Prifysgol Bangor, Enillydd Medal Dillwyn Cymdeithas Ddysgedig Cymru; a'r Athro Raluca Radulescu FLSW, Cyfarwyddwr Ymchwil, Effaith ac Ymgysylltu, Prifysgol Bangor			
16.00	Cloi			

Y Brif Neuadd, 10.00 - 10.55

CROESO A PRIF ARAITH



CROESO

Yr Athro Andrew Edwards, Dirprwy Is-ganghellor y Gymraeg, Ymgysylltiad Dinesig a Phartneriaethau Strategol ym Mhrifysgol Bangor

Fel Dirprwy Is-ganghellor, mae gan Andrew gyfrifoldeb strategol am y Gymraeg a diwylliant Cymru, ymgysylltiad cyhoeddus, yr agenda sgiliau, cydraddoldeb, amrywiaeth a chynhwysiant, iechyd a llesiant, a chynnal a datblygu ymgysylltiad dinesig â phartneriaid lleol, rhanbarthol a chenedlaethol. Cyn dod yn Ddirprwy Is-ganghellor yn 2020, roedd Andrew yn Ddeon y Celfyddydau, Dyniaethau a Busnes ym Mangor o 2012. Mae Andrew yn hanesydd sydd â'i ymchwil yn canolbwyntio ar hanes y blaid Lafur yng Nghymru, datganoli Cymru, a newid gwleidyddol yn y DU. Mae'n un o Gymrodorion y Gymdeithas Hanesyddol Frenhinol a'r Academi Addysg Uwch.



PRIF ARAITH: 'GOROESI A FFYNNU MEWN YMCHWIL: Y CAMAU TUAG AT LWYDDIANT'



Mae'r Athro Enlli Thomas yn Athro Ymchwil Addysg, yn Ddirprwy Is-ganghellor ac yn Bennaeth Coleg y Celfyddydau, y Dyniaethau a'r Gwyddorau Cymdeithasol, Prifysgol Bangor.

Mae hi hefyd yn Athro Gwadd ym Mhrifysgol Umeå, Sweden. Mae ei hymchwil yn cwmpasu ymagweddau seicoieithyddol, sosioieithyddol ac addysgol tuag at astudio caffael y Gymraeg, a'i defnydd mewn pobl sy'n siarad Cymraeg-Saesneg.

SGYRSIAU FFLACH: CYMRU GYFARTAL



Dr Engin Ackay
(Prifysgol De Cymru)
and **Dr Sanar Muhyaddin** (Prifysgol Wreccsam)

Rhwystrau i Yrfaeodd Mewn Fudwyr Academaidd yng Nghymru: Argymhelliad am Bolisi

Er mwyn cefnogi datblygiad gyrfaoedd o fewn Cymru amrywiol sy'n fwy cyfartal, bydd yr astudiaeth hon yn archwilio'r rhwystrau yn y wlad i yrfaeodd mewn fudwyr academaidd. Mae'n dechrau drwy roi trosolwg o hanes a chefnidir gwahanol fathau o fewn fudwyr, a'r ystadegau'n gysylltiedig â nhw, a'r strategaeth gyfredol o dan cydraddoldeb, amrywiaeth a chynhwysiant y gweithlu. Ein nod yw ymchwilio i'r bylchau presennol yn y strategaeth drwy gynnal cyfweiliadau lled-strwythuredig â hanner cant o gyfranogwyr o brifysgolion Cymru. Ar ben hynny, byddwn yn craffu ar rwystrau i yrfaeodd mewn gwahanol gyd-destunau, gan gynnwys rhwystrau ar lefel gymdeithasol, gymunedol, prifysgol, ysgol, coleg a'r gweithle. Mae'r gwaith ymchwil hwn yn cyfrannu at ddogfennau sy'n trafod sut i gynnal gweithle sy'n fwy cyfartal i academyddion yng Nghymru. Oherwydd ei natur archwiliadol bydd yr astudiaeth hon yn nodi meysydd ar gyfer ymchwil bellach. Ar sail y ffeithiau a ganfyddir, byddwn yn cynnig awgrymiadau i lunwyr polisi yn Llywodraeth Cymru ac mewn sefydliadau cymdeithas sifil i ganolbwyntio ar ymyriadau a fydd yn cefnogi mewn fudwyr academaidd.



Dr Gwennan Haf Barton, Prifysgol Wreccsam

Cefnogaeth i Staff Niwrowahanol sy'n gweithio mewn Addysg Uwch yn y DU

Bydd yr ymchwil gyfredol yn archwilio'r profiadau o gefnogaeth a llesiant ymhlith staff niwrowahanol sy'n gweithio mewn Addysg Uwch yn y DU; prosiect cydweithredol rhwng Prifysgolion Wreccsam a Keele ydyw, a gynhelir gan dîm o ymchwilwyr niwrowahanol o amrywiaeth o feysydd pwnc, o dan arweiniad Dr Emma Harrison a Dr Nicola Marsh. Mae'r term 'niwrowahanol' yn cyfeirio at rai sy'n meddwl, yn prosesu gwybodaeth neu'n cyfathrebu mewn ffyrdd sy'n wahanol i'r hyn a ystyrir yn 'arferol'. Canfuwyd bwch yn y llenyddiaeth ynghylch profiadau o gefnogaeth a llesiant ymhlith staff gwasanaethau academaidd a phroffesiynol niwrowahanol mewn AU. Mae'r cynnig presennol yn canolbwyntio ar gam cyntaf yr ymchwil sy'n cynnwys cynnal Diwrnod Digwyddiad - digwyddiad rhwydweithio lle bydd amrywiaeth o randdeiliaid (ee, staff AU, staff Cydraddoldeb, Amrywiaeth a Chynhwysiant, Darlithwyr) yn cael gwahoddiad i gymryd rhan mewn cyd-ymchwiliad ac ymgyrch i gasglu data ansoddol. Bydd canfyddiadau'r diwrnod hwn yn sail ar gyfer camau dilynol yr ymchwil. Bydd y Diwrnod Digwyddiad a chamau ychwanegol yr ymchwil yn adlewyrchu thema 'Cymru Gysylltiedig'. Cwmpas yr ymchwil fydd y DU, ond bydd yn gyson â nodau cadarnhaol Cymru ar gyfer cenedlaethau'r dyfodol. Bydd y Diwrnod Digwyddiad yn annog amrywiaeth o unigolion i ddod at ei gilydd o bob rhan o sector AU y DU i drafod cymorth, llesiant ac arfer da o ran creu a chynnal cymunedau cynhwysol mewn prifysgolion, a fydd yn eu tro yn ennyn 'ymdeimlad o gymuned'.

SGYRSIAU FFLACH: CYMRU GYFARTAL



Allison Turner,
Prifysgol De Cymru

Asesu Ymwybyddiaeth o Rywiaeth a Chasineb at Fenywod ymhlith Recriwtiaid yr Heddlu

Mae Adroddiadau Llywodraethol megis Adroddiad Ymgyrch Hotton ac Adolygiad y Farwnes Casey, ill dau wedi tynnu sylw at ddiwylliant negyddol o fewn yr heddlu yn yr Heddlu Metropolitaidd, sy'n cynnwys rhywiaeth, hiliaeth a homoffobia. Mae hyn wedi arwain at ddiffyg ymddiriedaeth yn yr heddlu o du'r cyhoedd, a bydd hynny'n anochel yn amharu ar allu'r heddlu i ddarparu gwasanaeth effeithiol ac effeithlon. Bydd y drafodaeth hon yn tynnu sylw at ganlyniadau astudiaeth empirig gyfredol sy'n cael ei chynnal gan yr ymchwilydd, sy'n anelu i nodi lefelau gwybodaeth a ddelir gan recriwtiaid ledled Cymru a Lloegr, yn gysylltiedig â rhywiaeth a chasineb at fenywod. Bydd y cyflwyniad yn ceisio adlewyrchu'r thema 'Cymru Gysylltiedig', drwy roi cipolwg o'r ymchwil sy'n cael ei chynnal gan Brifysgol De Cymru mewn cydweithrediad â heddluoedd ledled Cymru a Lloegr. Nod yr ymchwil yw mynd i'r afael ag anghydraddoldeb rhywedd mewn plismona, a bydd yn nodi materion allweddol sy'n gysylltiedig â'r wybodaeth sydd gan recriwtiaid i'r heddlu ynghylch rhywiaeth a chasineb at fenywod. Bydd hefyd yn cynnal archwiliad cryno o atebion posibl drwy ddiwygio polisi ac ymarfer yr heddlu, fel arweinyddiaeth ac addysg drawsnewidiol.



Dr Caitlin Baker,
Prifysgol Aberystwyth

Hyder mewn Cyswllt Rhyng-hiliol: Ymchwiliad i Wella Sgyrsiau am Hil

Ar ôl marwolaeth George Floyd yn UDA yn 2020, mae llawer o sefydliadau wedi cynyddu eu diddordeb mewn mentrau sy'n hyrwyddo tegwch, amrywiaeth a chynhwysiant (EDI) a'u hymroddiad i'r mentrau hynny. Er bod llawer o ymchwil a pholisi yn trafod agweddau hiliol sydd ymhlgy neu'n eglur yn benodol, mae llawer heb ystyried 'effaith' Lliwddallineb Strategol. Bydd Lliwddallineb Strategol yn digwydd pan fydd unigolion yn osgoi cydnabod effaith gwahaniaethau hiliol ar brofiadau a chanlyniadau grwpiau sy'n lleiafrifol o ran hil neu ethnigrwydd, hyd yn oed mewn sefyllfaoedd lle bo'n berthnasol, oherwydd pryder y bydd eraill yn eu hystyried yn hiliol. Defnyddir y dull lliwddall hwn yn aml gan sefydliadau i annog rhyngweithio heddychlon rhwng gwahanol hiliau. Er bod y dull hwn yn cael ei ddefnyddio gyda'r bwriadau gorau, dengys ymchwil ei fod yn cael effaith negyddol ar grwpiau Gwyn a grwpiau lleiafrifol hiliol/ethnig, gan olygu eu bod yn osgoi ymgysylltu'r naill a'r llall. Pwrpas fy ymchwil yw archwilio sut mae pobl yn siarad am hil (neu'n peidio siarad am hynny), a nodweddion y rhai sy'n gwneud a'r rhai nad ydynt yn gwneud, gyda'r nod o ddatblygu ymyriadau a pholisïau i helpu pobl a sefydliadau ennill hyder yn eu cysylltiadau rhyng-hiliol. Mae fy ymchwil yn cyd-asio â Strategaeth Cymru Wrth-hiliol, ac yn anelu i greu Cymru sy'n fwy cyfartal, a Chymru o gymunedau cydlynus sy'n byw ac yn ffynnu'n hapus gyda'i gilydd.

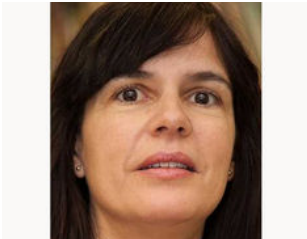
SGYRSIAU FFLACH: CYMRU IACHACH



Dr Caitlyn Donaldson,
Prifysgol Caerdydd

Creu Cymru Iachach: Iechyd Meddwl Plant a Rôl Ysgolion

Mae ysgolion yn fannau pwysig ar gyfer ymyriadau i wella iechyd meddwl. Ceir tystiolaeth gynyddol bod hinsawdd yr ysgol, gan gynnwys y graddau y bydd ysgolion yn cefnogi ymdeimlad plant o gael eu derbyn ac o berthyn, yn gallu effeithio ar iechyd meddwl plant. Fodd bynnag, mae'r rhan fwyaf o waith ymchwil wedi'i gwblhau mewn ysgolion uwchradd. Ar lefel ysgol gynradd, efallai y bydd yr hinsawdd ar lefelau nythu is, er enghraifft ar lefel grŵp blwyddyn neu ddosbarth, yn fwy perthnasol nag mewn ysgolion uwchradd, gan fod plant fel arfer yn treulio'r diwrnod ysgol gyda'r un athro a'r un grŵp o blant. Dadansoddwyd data ar anawsterau emosiynol ac ymddygiad gan 32,606 o blant mewn ysgolion cynradd yng Nghymru (7-11 oed) gan ddefnyddio modelu aml-lefel i amcangyfrif pa mor gryf yw clystyrau iechyd meddwl plant o fewn grŵp blwyddyn ac o fewn ysgolion. Er mwyn creu Cymru iachach sy'n fwy llewyrchus, mae'n hanfodol cefnogi iechyd meddwl plant pan fyddant yn yr oedrannau cynharaf. Mae gan ysgolion ran bwysig i'w chwarae yn hyn, ac mae optimeiddio hinsawdd ysgolion, fel bod plant yn teimlo eu bod yn perthyn ac yn cael eu derbyn, yn llwybr pwysig i genhedlaeth iachach a mwy gwydn yn y dyfodol.



Dr Rhian Grace Lloyd,
Prifysgol Bangor

Archwilio Profiadau Bywyd ac Anghenion Unigolion sy'n Rhoi Gofal yng Ngogledd Cymru



Nod yr ymchwil yw datblygu gwybodaeth a dealltwriaeth o ystyron gwahanol weithgareddau gofalu a'u heffaith ar hunaniaeth unigolion sy'n rhoi gofal. Cynhaliwyd 13 o gyfweiliadau dwfn cyfoethog wedi'u sylfaenu ar damcaniaeth seiliedig 11 merch a 2 ddyn o ystod oedran 50-70'au. Canfyddiadau'r ymchwil yn arddangos y themâu canlynol: Mabwysiadu hunaniaeth neu wrthod teitl, label gofalwr; rhesymau dros ofalu: cyfrifoldeb, dyletswydd, euogrwydd; newid yn y berthynas rhwng y gofalwr a'r unigolyn y gofalir amdano; newid mewn patrwm bywyd y gofalwr e.e. newid mewn rôl gymdeithasol, gwaith, perthynas, bywyd cymdeithasol; effaith ar lesiant gwahanol y gofalwr. Mae argymhellion yr ymchwil yn awgrymu: Cyfrannu i wybodaeth a dealltwriaeth o sefyllfa gymhleth hunan adnabod fel gofalwr trwy ddatblygu model hunaniaeth gofalwr. Mae model hunaniaeth gofalwr yn amlygu mathau gwahanol o ofalwr: Gofalwr annibynnol; Gofalwr achlysurol 'galw heibio'; Gofalwr cyson; Gofalwr wedi'i drochi; Gofalwr wedi difreinio a Gofalwr colledig cudd. Cyflwynir twlcit model hunaniaeth gofalwr er mwyn hyfforddi gweithwyr proffesiynol dyfeisgar a chwilfrydig i asesu, dadansoddi a gwerthuso profiadau bywyd unigolion sy'n rhoi gofal.

SGYRSIAU FFLACH: CYMRU IACHACH



Dr Paula Foscarini-Craggs, Prifysgol Caerdydd

Rôl Ymchwil Glinigol wrth Ymdrin ag Anghydraddoldebau Iechyd

Amlygodd pandemig COVID rôl ffactorau demograffig wrth ragfynegi canlyniadau iechyd. Dengys ymchwil bod unigolion o gymunedau mwy difreintiedig, cefndiroedd du a lleiafrifol ethnig, a phoblogaethau bregus eraill yn profi mwy o faich o ran iechyd, ansawdd bywyd is, a mwy o rwystrau i gael mynediad at ofal iechyd. Amcangyfrifwyd mewn gwaith ymchwil fod yr anghydraddoldebau iechyd hyn yn arwain at gost ychwanegol o tua £320 miliwn y flwyddyn i GIG Cymru. Er bod pandemig COVID wedi tynnu sylw at y gwahaniaethau hyn, roedd hefyd yn tanlinellu rôl hollbwysig ymchwil glinigol wrth atal a thrin cyflyrau iechyd corfforol. Nid yw canlyniadau ymchwil glinigol ond yn berthnasol i ymarfer clinigol os gellir eu cyffredinoli i grŵp amrywiol o unigolion, ac os ydynt wedi ystyried yr ystod eang o ffactorau logistaidd, cymdeithasol, seicolegol a biolegol a allai effeithio ar ddarpariaeth yr ymyriad. Er mwyn i hyn ddigwydd, mae angen i astudiaethau ymchwil gynnwys ystod ehangach o unigolion, ond gall rhwystrau sylweddol godi wrth geisio cymryd rhan mewn gwaith ymchwil. Y rhwystrau cyffredin yw statws economaidd-gymdeithasol, iaith, rhwystrau biwrocraidd, llythrennedd iechyd a dealltwriaeth o ymchwil. Cyfrifoldeb hollbwysig yr ymchwilydd yw sicrhau bod gwaith ymchwil yn cael ei ddylunio mewn modd sy'n cael gwared â chynifer o'r rhwystrau ag sy'n bosibl.



Dr Nicky Heady, Prifysgol Abertawe

Cyffredinrwydd Atgyfeiriadau'r Gwasanaeth Iechyd ar gyfer Plant sy'n Derbyng Gofal ag Anhwylder Niwroddatblygiadol yng Nghymru: Astudiaeth Carfan Electronig

Mae plant sy'n derbyn gofal yn dal i fod ymhlith rhai o'n poblogaethau sydd yn fwyaf agored i niwed mewn cymdeithas. Er eu bod yn cael y prif sylw ym mholisi a deddfwriaeth y llywodraeth, mae llawer ohonynt yn dal i brofi canlyniadau iechyd a chymdeithasol gwael. Mae dogfennau am blant sy'n derbyn gofal ag anhwylder niwroddatblygiadol yn eithriadol o brin. Bydd y cyflwyniad hwn yn rhannu canfyddiadau astudiaeth carfan electronig newydd a archwiliai gyffredinrwydd atgyfeiriadau'r gwasanaeth iechyd ar gyfer plant sy'n derbyn gofal ag anhwylder niwroddatblygiadol, o gymharu â'r holl blant/bobl ifanc ag anhwylder niwroddatblygiadol yng Nghymru. Mae anhwylderau niwroddatblygiadol yn effeithio'n sylweddol ar iechyd meddwl a chorfforol a bydd ymchwilio i'w cyffredinrwydd yn cyfrannu at ein gallu i greu gwasanaethau gofal iechyd wedi'u teilwra, ymyriadau cynnar, a systemau cymorth i fodloni anghenion unigryw plant sy'n derbyn gofal. Bydd mynd i'r afael â'r holl heriau hyn yn fodd i greu poblogaeth iachach. Mae'r canfyddiadau'n cyfrannu at ddogfennau sy'n bodoli eisoes am blant sy'n derbyn gofal ac yn amlygu gwybodaeth bwysig i randdeiliaid sy'n cefnogi'r plant hyn.

GWEITHDY

Grym Cysylltiadau Cymdeithasol: Ymgorffori Cynnwys y Cleifion a'r Cyhoedd (PPI) yn y cylch Ymchwil



Dr Menna Brown, Uwch Ddarlithydd, Prifysgol Abertawe

Mae Cynnwys y Cleifion a'r Cyhoedd (PPI) yn rhan hanfodol o'r cylch ymchwil, o ddatblygu'r cais ymchwil hyd at ei ledaenu. Mae hefyd yn dod yn elfen orfodol gynyddol ar gyfer ymchwil iechyd a gofal cymdeithasol; sydd yn cael ei ddangos yn sgil newidiadau diweddar i ofynion cyllidwyr. Er efallai na fydd wedi'i ymgorffori mor eang mewn disgyblaethau academaidd eraill, mae ganddo lawer i'w gynnig i'r ymchwilydd gyrfa gynnar (ECR).

Mae cleifion yn cael eu cydnabod yn eang am eu safle fel 'cleifion arbenigol'; maen nhw'n dod â chyfoeth o wybodaeth, profiad a mewnwleidiad gyda nhw a allai roi mewnwleidiad i'r ymchwilydd i faterion yn y byd go iawn a ffenomenau cymdeithasol cyn dechrau astudiaeth ymchwil, gan gynnwys archwilio blaenoriaethau ymchwil yn ystyrion; mae cynnwys pobl a chymunedau sydd â 'phrofiadau bywyd' yn golygu y gellir datblygu blaenoriaethau ymchwil, ymyriadau a syniadau newydd sy'n unol ag anghenion y cyhoedd a chleifion.

O'r herwydd, bydd y sesiwn hon yn amlinellu pam ei bod yn bwysig ystyried PPI, y manteision o wneud hynny, yr adnoddau sydd ar gael, ac enghreifftiau penodol o sut i gynnwys PPI mewn prosiectau ymchwil gan ddefnyddio enghreifftiau o brosiectau wedi'u cwblhau. Bydd enghreifftiau'n dod o bob rhan o'r cylch ymchwil, ac yn ceisio cynnwys ystod o ddisgyblion i sicrhau cymhwysedd eang. Bydd y sesiwn yn cynnwys trafodaethau grŵp bach, lle bydd mynychwyr yn cael eu gwahodd i ystyried yr heriau/rhwysrau a wynebir yn eu meysydd ymchwil eu hunain, gyda'r bwriad o ddod o hyd i ddulliau gwerthfawr o fynd i'r afael â nhw, y gellir eu rhannu a'u lleadaenu i wella arfer gorau.

GWEITHDY

Meithrin Ymgysylltu Moesegol: Blaenoriaethu Lles mewn Ymchwil Sensitif



Dr Tegan Brierley-Sollis, Darlithydd mewn Plismona, Troseddeg a Dulliau Gwybodus o Drawma, Prifysgol Wrecsam

Mae SAMHSA (2014) yn diffinio trawma fel '...an event, series of events, or set of circumstances that is experienced by an individual as physically or emotionally harmful or life threatening and that has lasting adverse effects on the individual's functioning and mental, physical, social, emotional, or spiritual well-being' Efallai y bydd ymchwilwyr yn darganfod eu hunain yn astudio meysydd trawma, adfyd a gofid, ac felly, byddant yn cael eu trochi mewn llenyddiaeth/data sensitif.

Mae trawma mechnïol yn cyfeirio at yr ystod o effeithiau ac ymatebion ymddygiadol ar ôl dod i gysylltiad â deunydd trawmatig (gan gynnwys naratifau sy'n gysylltiedig â gwaith) (Molnar et al., 2017). Mae naratifau trawma yn gallu arwain at drosglwyddo gweddillion emosiynol gan y rhai sydd wedi profi trawma ymlaen i'r rhai sydd mewn perthynas empathig â nhw (McCann a Pearlman, 1990). Felly, ystyrir trawma mechnïol yn risg bosibl i ymchwilwyr, ac mae angen prosesau rheoli a chefnogi gofalus i wella a chynnal lles (AbiNadar et al., 2023). Yng Nghymru, mae'r fframwaith 'Cymru Sy'n Ystyriol o Drawma: Ymagwedd Gymdeithasol at Ddeall, Atal a Chefnogi Effeithiau Trawma ac Adfyd' yn amlinellu pum egwyddor ymagwedd sy'n ystyriol o drawma, sy'n cynnwys; ymagwedd gyffredinol nad yw'n gwneud unrhyw niwed, canolbwyntio ar yr unigolyn, canolbwyntio ar berthnasoedd, canolbwyntio ar wytnwch a chryfderau, a chynhwysol (Canolfan ACE Cymru a TSW, 2022).

Bydd y gweithdy yn canolbwyntio ar 'edrych allan' yn gyntaf - bydd ffocws ar sut y gall ymchwilwyr gymhwyso lens sy'n ystyriol o drawma gan ddefnyddio 10 egwyddor i osgoi ail-drawmateiddio a sicrhau bod y broses ymchwil yn ystyried yr effaith y gallai trawma ei chael. Bydd ail hanner y gweithdy yn canolbwyntio ar 'edrych i mewn' - ac yn archwilio lles yr ymchwilydd ei hun wrth ymchwilio i ymchwil trawmatig a sensitif. Bydd cyfranogwyr yn cael cyfle i rannu eu syniadau/meddyliau eu hunain ar sut i leihau niwed i ymchwilwyr.

Bydd y gweithdy'n apelio at y rhai yn y gwyddorau cymdeithasol a'r dyniaethau, ond bydd o fudd hefyd i unrhyw ymchwilwyr sy'n gweithio gyda bodau dynol neu ddeunyddiau emosiynol. Bydd y gweithdy'n apelio i ymchwilwyr o gefndiroedd disgyblu eraill hefyd, gan y bydd yn eu galluogi i fyfyrion ar ymgysylltu moesegol wrth gynnal ymchwil, a sut maent yn gofalu amdanynt eu hunain yn ystod eu gwaith.

SGYRSIAU FFLACH: CYMRU LEWYRCHUS



Dr Rachel Hale,
Prifysgol Caerdydd

Cysylltu Cymru â Pholisiau'r UE ym Mhrosiect Ymchwil ALCHIMIA Horizon Ewrop

Mae gwyddonwyr cymdeithasol Prifysgol Caerdydd yn cymryd rhan mewn prosiect ymchwil rhyngwladol a rhyngddisgyblaethol Horizon Ewrop (ALCHIMIA) sy'n datblygu ac yn profi platfform digidol, sy'n cynnwys deallusrwydd artiffisial a Data Mawr, i optimeiddio prosesau cynhyrchu dur mewn ffwrnais arc drydan, a'u gwneud yn fwy amgylcheddol gynaliadwy. Er bod y platfform digidol yn cael ei ddatblygu ar gyfer dau gorfforaeth yn yr UE, fel prosiect mynediad agored, bydd y platfform ar gael i fusnesau y tu allan i'r UE ymhen amser. Yn rhan o'r broses o ddatgarboneiddio'r diwydiant dur yn y DU, gan gynnwys yng Nghymru ac yng ngwaith Tata Steel ym Mhort Talbot, mae gwaith cynhyrchu dur yn y DU yn symud oddi wrth ddefnyddio ffwrneisiau chwyth a thuag at ffwrneisiau arc trydan. Mae potensial felly i brosiect ALCHIMIA helpu gwaith cynhyrchu dur yn y DU i ddatblygu i fod hyd yn oed yn fwy cynaliadwy yn y dyfodol. Fel prosiect a ariennir gan yr UE, mae'r canlyniadau'n cynnwys mewnwelediadau gwyddor gymdeithasol am ddyluniad deallusrwydd artiffisial sy'n canolbwyntio ar bobl, a'r anghenion sgiliau a hyfforddiant sy'n deillio o'r trawsnewidiad digidol a datgarboneiddio hwn. Gallai hyn lywio polisiau'r UE yn y dyfodol ar ddeallusrwydd artiffisial, y gellid wedyn eu trosglwyddo i dirlun polisi'r DU a Chymru.



Alex Ioannou,
Prifysgol Bangor

Ailfframio Eryri Drwy Gydweithrediadau Seiliedig ar Le a Dulliau Amlddisgyblaethol

Yn ymwybyddiaeth y cyhoedd, ystyrir bod Eryri yn hanfodol yn ecolegol ac yn arwyddocaol yn ddiwylliannol. Fodd bynnag, mae ei thirweddau a'i bioamrywiaeth yn newid wrth iddynt ddod yn fwyfwy bregus yn wyneb y newid hinsawdd a cholli bioamrywiaeth. Gwaethygir hyn gan ddealltwriaeth hanesyddol gul o Eryri, sy'n parhau â ffyrdd systemig cyfyngedig o feddwl a strwythurau penderfynu cyfredol sy'n eithriadol o dameidiog, yn annigonol o safbwynt democratiaeth, ac sy'n brin o le i'r dychymyg. Mae fy mhrosiect ymchwil doethurol rhyngddisgyblaethol yn archwilio'r wleidyddiaeth sydd wedi'i hymwreiddio, y cysylltiadau pŵer, a'r cyfrifoldebau sy'n gysylltiedig â Dyffryn Ogwen, ac yn archwilio syniadau newydd a fyddai'n cefnogi ymgyrch i addasu a arweinir gan le. Mae'n ceisio llywio polisi a deddfwriaeth Llywodraeth Cymru i adeiladu prosiectau cydweithredol sy'n seiliedig ar le, a mabwysiadu dulliau amlddisgyblaethol o fewn ymagweddau 'cynllunio lle'. Byddaf yn defnyddio cyfweiliadau lleol a deunydd o Archifau Prifysgol Bangor.

SGYRSIAU FFLACH: CYMRU LEWYRCHUS



Dr Emily Lowthian,
Prifysgol Abertawe

Llwybrau a Deilliannau Addysgol Plant Sydd Wedi Profi Gofal: Astudiaeth Cyswllt Data ar Raddfa Poblogaeth

Mae plant sydd wedi treulio amser yng ngofal awdurdodau lleol mewn mwy o berygl o gael cyrhaeddiad addysgol is. Mae ymchwil wedi dangos y gallai ataliadau neu waharddiadau o'r ysgol, neu gael diagnosis o awtistiaeth fod yn ffactor risg. Gallai mynychu ysgol lle rhoddir blaenoriaeth i ddisgyblion dan anfantais addysgol fod yn ffactor cymorth. Ond mae bylchau gwybodaeth yn parhau. Felly, mae ein hymchwil yn gofyn tri chwestiwn allweddol: 1. A allwn ni adnabod grwpiau o blant sydd wedi symud drwy'r system ofal yn yr un modd er mwyn deall profiadau'n well? 2. Beth yw'r cyrhaeddiad addysgol yn 7 ac 11 oed ar gyfer y gwahanol grwpiau gofal? 3. Pa agweddau ysgol ac unigol sy'n cefnogi neu'n peryglu cyrhaeddiad addysgol i'r grwpiau hyn? Gan ddefnyddio data poblogaeth yng Nghymru, cawsom fynediad at ddata ar 1137 o blant a anwyd rhwng 2000 a 2003, gan gysylltu data'r gwasanaethau cymdeithasol â gwybodaeth iechyd, addysg a demograffig. Canfuom mai plant sy'n cael eu mabwysiadu'n gynnar yn cael y cyfle mwyaf i gyrraedd y lefelau addysgol disgwylidiedig, tra bod plant a dreuliodd y rhan fwyaf o'u hamser mewn gofal maeth y lleiaf tebygol. Gallai agweddau ar Anghenion Addysgol Arbennig, Prydau Ysgol am Ddim a Phresenoldeb fod yn ffactorau ategol, gan gyfrannu at ein dealltwriaeth o sut i ddatblygu Cymru "fwy cyfartal."



Jana Oehlke,
Prifysgol Abertawe

Defnyddio Dysgu Seiliedig ar Gêm mewn Addysg Uwch i Ddatblygu Sgiliau Meddal ar gyfer Cymru Lewyrchus

Nid yw darlithoedd traddodiadol bob amser yn llwyddo i arfogi myfyrwyr â sgiliau personol a chymdeithasol, ond gwelwyd canlyniadau addawol wrth ddefnyddio dysgu seiliedig ar gêm i ddatblygu'r sgiliau hyn mewn astudiaethau empirig. Mae cymryd rhan mewn gemau yn weithgaredd cymhleth, lle mae angen i chwaraewyr ryngweithio ag amgylchedd y gêm a chwaraewyr eraill, gan ddysgu i ddeall gwybodaeth weledol a chlywedol, a chymryd rhan mewn gêm gymdeithasol. Mae gemau'n defnyddio ac yn ysgogi damcaniaethau dysgu adnabyddus fel dysgu drwy brofiad a dysgu seiliedig ar broblemau, gan olygu y gallant fod yn arf pwerus i ymarfer cymwyseddau sydd fel arall yn anodd eu targedu mewn lleoliadau addysg uwch traddodiadol. Nod y cyflwyniad hwn yw archwilio datblygiadau cyfredol wrth ddefnyddio dysgu seiliedig ar gêm mewn addysg uwch i addysgu sgiliau meddal, gan ganolbwyntio ar y manteision a'r heriau a arsylwyd. Bydd yr wybodaeth hon yn cyfrannu at archwilio ffyrdd newydd o addysgu i gyrraedd y nod llesiant o greu Cymru lewyrchus.

Y Brif Neuadd, 12.00 - 12.45

Cadeirydd: Yr Athro Yueng-Djern Lenn

SGYRSIAU FFLACH: CYMRU GYDNERTH



Dr Uliana Tykha,
Prifysgol Caerdydd

Hiraeth ar draws y Cenhedloedd: Gormes a Gwydnwch y Cymry a'r Wcraniaid

Gan dynnu ar ymchwil ryngddisgyblaethol o astudiaethau diwylliannol a hanes, mae'r cyflwyniad hwn yn archwilio cyd-destunau gwleidyddol-gymdeithasol sydd wedi siapia'r cysyniad o 'hiraeth' yn niwylliannau Cymru a'r Wcráin. Mae'n archwilio sut mae cyfundrefnau gormesol, fel goruchafiaeth y Saeson yng Nghymru, yn ogystal â meddiannaeth y Sofietaid a Rhyfel barhaus Rwsia yn Wcráin, wedi effeithio ar hunaniaeth genedlaethol. Ystyrir bod 'Hiraeth' yn cyfleu ymdeimlad dwys o ddyhead ac o berthyn yn niwylliannau Cymru ac Wcráin. Mae'r ddwy wlad wedi goroesi cyfnodau o ormes, fel profiad Cymru o ormes Lloegr a ddangoswyd drwy'r penderfyniad gwaradwyddus i foddi Tryweryn, a'r Holodomor yn Wcráin - newyn ofnadwy a achoswyd gan gyfundrefn y Sofietaid pan fu farw tua 5 miliwn o Wcraniaid. Y newyddiadurwr o Gymro, Gareth Jones, oedd y cyntaf i fwrw goleuni ar y newyn erchyll yn yr Wcráin Sofietaidd yn 1933, a chyfrannodd at fwy o ymwybyddiaeth ryngwladol o'r drasiedi. Yn ogystal â hynny, mae'r crynodeb hwn yn manylu ar hanes y gormes ieithyddol a brofwyd gan y ddwy wlad. Mae Brad y Llyfrau Gleision yn enghraifft o hyn yng Nghymru. Yn Wcráin mae'n cwmpasu nifer o archddyfarniadau Sofietaidd yn anelu i wahardd Wcreineg ac alltudio dan orfodaeth. Yn ogystal â hynny, mae'n mynd i'r afael ag ymddygiad ymosodol presennol Rwsia, ac erledigaeth Wcreineg yn y rhyfel parhaus. Mae gwytnwch felly'n rhan gynhenid o ddiwylliannau Cymru ac Wcráin, fel y gwelir yn eu hymdrechion i gadw eu hiaith a'u traddodiadau ac i ddathlu eu gwrthsafiad yn wyneb grymoedd gormesol. Mae'r cysyniad o 'hiraeth' yn gatalydd ar gyfer gwytnwch yn wyneb adfyd ac yn meithrin undod i wynebu trawma o genhedlaeth i genhedlaeth yng nghyd-destun Cymru ac Wcráin.



Frederic Newsom,
Prifysgol Aberystwyth

Pa mor gryf yw Deddf Llesiant Cenedlaethau'r Dyfodol ar gyfer Cenedlaethau'r Dyfodol?

Mae fy ymchwil yn cynnal asesiad uniongyrchol, o safbwynt cyfreithiol, o Ddeddf Llesiant Cenedlaethau'r Dyfodol a gallu'r Ddeddf honno i gyflawni ei nodau; sef integreiddio cenedlaethau'r dyfodol i ystyriaethau polisi cyrff cyhoeddus yng Nghymru. O ran thema Colocwium Cymdeithas Ddysgedig Cymru eleni, mae pob 'Nod Llesiant' yn cael ei archwilio, gan ystyried yn benodol sut y gallai dyletswyddau cyfreithiol a osodir ar bob corff cyhoeddus o dan y Ddeddf gefnogi, neu atal, nod cyffredinol y ddeddfwriaeth. Yn fy sgwrs, byddaf yn canolbwyntio ar ei gallu cyfyngedig o ran y gyfraith i symud diwylliant y sector cyhoeddus tuag at ystyriaethau tymor hwy, yn ogystal â'r diffyg ymagweddau integredig neu gyfannol at lesiant ymhlith rhai sy'n gweithio yn sector cyhoeddus Cymru. Dylai defnyddio dulliau ymchwilio o'r fath adeiladu sgwrs am ddealltwriaeth glir o'r ddeddfwriaeth a'i darpariaethau, yn ogystal ag addasrwydd deddfwriaeth gan y llywodraeth i lywio'r syniad neu'r cysyniad o 'lesiant'. Ar ben hynny, bydd yn gofyn i ba raddau y dylid ymgorffori llesiant yng nghyrrff sector cyhoeddus Cymru, ar draul eu pryderon a'u buddiannau nodweddiadol.

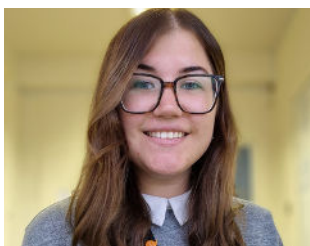
SGYRSIAU FFLACH: CYMRU GYDNERTH



Dr Jessica Leoni Kevill,
Prifysgol Bangor

Parhad Feirysau Cysylltiedig â Charthion o dan Senarios Newid Hinsawdd

Mae digwyddiadau tywydd eithafol dwys wedi golygu bod carthion heb eu trin yn cael eu rhyddhau i ddyfroedd arfordirol yn amlach, gan lygru'r dyfroedd hynny â feirysau a bacteria peryglus. Mae tonnau gwres hefyd yn arwain at fwy o ymweliadau â'r arfordir ac afonydd, gan gynyddu amlygiad y cyhoedd i feirysau niweidiol. Mae astudio parhad feirysau yn allweddol er mwyn asesu'r risg i ansawdd y dŵr a hysbysu'r cyhoedd ynghylch y peryglon o ddod i gysylltiad â phathogenau. Cynhaliwyd arbrofion gennym yn archwilio sut mae tymheredd (10-30 °C), halltedd (0-34 ppt), ac UV yn effeithio ar barhad feirysau sy'n gysylltiedig â charthion fel adenofeirws, enterofeirws, hepatitis A, ffliw A, rotafeirws, feirws syncytaidd anadlol, a SARS-CoV-2 yn nyfroedd afonydd, aberoedd a'r môr dros gyfnod o bythefnos. Pennwyd parhad feirysau drwy ddefnyddio prawf qPCR cyfanrwydd capsid gan ddileu feirysau wedi'u difrodi. Lluniodd y data hwn bamedrau ar gyfer model i ragfynegi'r risg o amlygiad i bobl. UV a oedd yn cael yr effaith fwyaf, gan leihau parhad feirysau ar draws yr holl fathau o samplau a feirysau. Roedd tymheredd uchel (30°C) yn cynyddu dirywiad feirysau o gymharu â 20°C a 10°C. Canfuwyd llai o copïau o enynnau firaol mewn dŵr môr o gymharu â dŵr afon oherwydd ffactorau biotig. Parhaodd feirysau enterig heb eu hamgáu yn hirach na feirysau wedi'u hamgáu. Roedd y model yn dangos mwy o risg o amlygiad firaol ar ôl tywydd eithafol. Casglwyd bod tywydd eithafol yn cynyddu amlygiad dynol i bathogenau carthion. Gall modelau mecanistig seiliedig ar risg helpu i liniaru amlygiad a gwella iechyd y cyhoedd.



Lois Nash,
Prifysgol Bangor

Lladd Trugaredd: Newid y Ffordd yr Ydym yn Gweld Lladdwyr Trugaredd o Fewn y Gyfraith Dynladdiad

Cymraeg

Mae'n anghyfreithlon yng Nghymru a Lloegr i gynorthwyo marwolaeth. Mae hunanladdiad yn gyfreithlon, ond i ddioddefwyr nad ydynt yn gallu cyflawni hunanladdiad, maent yn byw bywyd o boen a dioddefaint oherwydd eu cyflyrau anwelladwy. Ar hyn o bryd, mae unigolion sy'n cynorthwyo marwolaethau dioddefwyr yn cael eu cyhuddo o lofruddiaeth ac erlyniadau. Mae hyn yn golygu derbyn dedfrydau oes yn y carchar, er bod y dioddefwyr wedi gofyn am gymorth i farw. Nid yw'r gyfraith yn caniatáu ar gyfer lladd tosturiol, a rhaid i rywbeth newid. O fewn cymdeithas sifil, mae tuedd gynyddol bod y cyhoedd yn edrych ar drugaredd-laddiadau mewn ffordd fwy ffafriol. Mae meddygon wedi symud i safbwynt niwtral ynghylch y mater; fodd bynnag, erys y gyfraith yn gadarn yn ei herbyn. Mae'r ymchwil yn edrych ar y gyfraith bresennol, ceisiadau diwygio, safbwyntiau moesegol, ac opsiynau ar gyfer diwygio yn y dyfodol. Nid yw ceisiadau blaenorol wedi bod yn llwyddiannus, ac mae'n bryd i'r gyfraith newid. Er mwyn datrys y bwlch, mae angen creu amddiffyniad o ladd tosturiol i amddiffyn actorion llofruddiol mewn amgylchiadau o farwolaeth â chymorth. Mae'r ymchwil yn trafod y gwahanol bosibiliadau ar gyfer diwygio a'r goblygiadau moesegol sy'n gysylltiedig â chreu amddiffyniadau ar gyfer llofruddiaeth.

GWEITHDY

Datblygu Meddylfryd Entrepreneuriaidd i Gefnogi Taith Gyrfa Ymchwilydd Gyrfa Cynnar



**Dr Felicity Healey-Benson, Ymchwilydd
Arweiniol a Hyrwyddwr Dysgu Entrepreneuriaidd,
UWTSD**

Bydd y gweithdy rhyngweithiol hwn yn grymuso ymchwilyddyr doethurol ac Ymchwilyddyr Gyrfa Cynnar i gydnabod eu sgiliau trosglwyddadwy, a meithrin hyder mewn cyfleoedd entrepreneuriaidd o fewn eu hymchwil, yn ogystal ag archwilio llwybrau gyrfa amrywiol y tu hwnt i'r byd academaidd. Byddwn yn chwalu'r rhagdybiaethau ar fenter a bod yn entrepreneuriaidd, ac yn tynnu sylw at gryfderau entrepreneuriaidd a gafwyd trwy'r daith Ymchwilyddyr Gyrfa Cynnar a allai arwain at ganlyniadau effeithiol.

Bydd y sawl sydd yn cymryd rhan yn cael eu hannog i weithio gyda phobl o wahanol ddisgyblaethau yn ystod gweithgareddau grŵp, i feithrin cydweithrediaidau rhyngddisgyblaethol a rhannu gwybodaeth.

Prif Amcanion

- Tynnu sylw at sut mae'r llwybr doethurol yn meithrin meddwl entrepreneuriaidd
- Grymuso cyfranogwyr i gydnabod cymwyseddau y gellir eu defnyddio ar draws diwydiannau a chyd-destunau
- Cynnig fframwaith ar gyfer mynegi setiau sgiliau i gyflogwyr a chyllidwyr
- Ysbrydoli Ymchwilyddyr Gyrfa Cynnar i fod yn berchen ar lwybrau gyrfa gydag ysbryd entrepreneuriaidd

Prif Neuadd, trwy'r dydd | Prif arddangosfa 13.00 - 14.00

CYFLWYNIADAU POSTER



Meithrin Lles: Archwiliad creadigol o strategaethau tiwtoriaid ESOL ar gyfer mynd i'r afael ag Anawsterau Llythrennedd ac Iaith yng Nghymru

Zaina Aljuma,
Prifysgol De Cymru



Cael mynediad at Rôl, Effaith a Datblygiad y Defnydd o'r Gymraeg mewn Twristiaeth Chwaraeon Antur (AST)

Olivia Bear,
Prifysgol Metropolitan Caerdydd



Sut Ydyn Ni'n Defnyddio'r Cof Wrth Ddysgu Iaith Dramor?

Dr Giulia Bovolenta,
Prifysgol Bangor



Y Chwyldro Digidol: Data, Deallusrwydd Artiffisial a Datblygu Deunyddiau Adnewyddadwy

Dr Owain Beynon,
UCL



Trawsieithu fel Addysgeg mewn Lleoliadau Amleithog

Dr Jessica Clapham,
UWTSD



Cipio Creadigrwydd - Mapio Dyfodol 'Môn Mam Cymru'

Dr Tristian Evans,
Prifysgol Wrecsam



Datgelu a'r Ffuglen Hanesyddol Cwiar yng ngwaith Sarah Waters

Dr Ben Fergusson,
Prifysgol Metropolitan Caerdydd



Entrepreneuriaeth Gytûn': Grymuso Mentrau Cymru i Hyrwyddo Heddwch, Cyfiawnder a Sefydliadau Cryf

Dr Felicity Healey-Benson,
UWTSD



Darganfod triniaethau newydd ar gyfer clefydau niwrolegol gan ddefnyddio dulliau bioffisegol a chrisialograffeg

Ellis Evan Jones,
Prifysgol Caerdydd,



Deall Arferion Addawol: Arloesi mewn Cwmnïau Twf Uchel

Dr Songdi Li,
Prifysgol Metropolitan Caerdydd



Llunio Addysgwyr yn yr Oes Ddigidol: Astudiaeth Gymharol Ryngwladol o Ddatblygiad Hunaniaeth Athrawon dan Hyfforddiant

Dr Carlyne Obonyo
UWTSD



O Weld Atomau i Gyrraedd am y Sêr ac Uno Goleuni a Disgyrchiant

Kerry Pendergast,
Alpha Institute for Advanced Studies



Archwilio canfyddiadau o lygredd aer yng Nghymru: Astudiaeth arolwg peilot

Dr Lucy Perry,
Prifysgol Abertawe

Prif Neuadd, trwy'r dydd | Prif arddangosfa 13.00 - 14.00

CYFLWYNIADAU POSTER



Epidemioleg Dŵr Gwastraff: Offeryn Beirniadol ar gyfer Llywio Polisi ac Arwain Ymyriadau i fynd i'r afael ag Ymwrthedd Gwrthficrobaidd

Dr Reshma Silvester,
Prifysgol Bangor



Ailfeddwl Polisiâu Mewnfudo a Derbyn Cyfoes drwy'r Mentrau 'Operation Pied Piper' ac 'I Treni della Felicità

Dr Elena Anna Spagnuolo,
Prifysgol Aberystwyth



Ymchwiliad i'r effeithiau ar hunan-barch dysgwyr, wrth astudio cwrs Addysg Uwch (AU) mewn lleoliad coleg Addysg Bellach (AB)

Dr Jodie Trotman,
Coleg Penybont



Cefnogi datblygiad cymdeithasol ac emosiynol plant a phobl ifanc ar draws Gogledd Cymru drwy ymyrraeth Cenhadaeth Ddinesig.

Paula Wood,
Prifysgol Wrecsam



Isdeitlo Cyfeiriadau Diwylliannol Tsieineaidd yn 'China in the Classics': Strategaethau a Derbyn

Liang Yuan,
UWTSO

Prif Neuadd, trwy'r dydd | Prif arddangosfa 13.00 - 14.00

ARDDANGOSFA - CWILT CYMREIG

Mothers' G(q)uilt: Archwiliad o Brofiadau Emosiynol Mamau trwy Grefftio Tecstilau.

Dr Sophia Komninou (Prifysgol Abertawe) and Dr Gillian McFadyen (Prifysgol Aberystwyth)

Mae mamau, yn aml yn ystod un o gyfnodau mwyaf bregus eu bywydau, yn wynebu'r penderfyniad heriol o ddewis yr opsiwn bwydo babanod gorau iddyn nhw eu hunain, eu babi, a'u teulu. Mae'r penderfyniad hwn yn aml yn cael ei gymhlethu gan rwystrau corfforol, ymarferol neu ddiwylliannol. Yn y DU, yn unol â chanllawiau Sefydliad Iechyd y Byd (McAndrew et al., 2012), dim ond 1% o famau sy'n llwyddo i fwydo dim ond ar y fron yn unig am chwe mis. Mae mamau sy'n dechrau bwydo ar y fron ond yna'n newid i fformiwla yn arbennig o dueddol o ddioddef teimladau o ofid (Komninou et al., 2017; Fallon et al., 2017), ac yn ystyried eu hunain fel bod wedi "methu" cadw at y neges mai "breast is best" (Lagan et al., 2014). Drwy ddefnyddio arferion ffeministaidd crefft fel eiriolaeth, codi ymwybyddiaeth, a chyd-gynhyrchu yn ogystal â thraddodiad cwiltio Cymreig, nod y prosiect hwn yw ysgogi trafodaeth ynghylch yr effaith emosiynol negyddol sy'n gysylltiedig â bwydo babanod. Casglwyd recordiadau sain gan 12 mam, gan gipio eu hemosiynau yn ystod y cyfnod yn syth ar ôl rhoi genedigaeth. Darparodd mamau ddiyledyn babi hefyd, a gafodd ei ail-greu fel deunyddiau ar gyfer top cwilt. Gyda ffabrig calico wedi'i wnïo i'r cefn, cafodd synwryddion cyffwrdd electronig eu rhoi yn yr hirgoes, â chafodd y ffabrig clytwaith hwn ei droi'n gwilt. Mae clipiau sain yn cael eu gweithredu pan fydd botymau metel y dillad yn cael eu cyffwrdd ac yn rhyngweithiol, yn adrodd profiadau mamau pan maen nhw'n cyffwrdd cwilt sydd wedi cael ei grefftio. Drwy osod recordiadau sain yn y ffabrig, mae'r gwaith celf hwn yn symboleiddio tirlun cymhleth a throsiadol profiadau bwydo mamau, ac yn darparu llwyfan ar gyfer gwelededd a dealltwriaeth. Mae'r prosiect hwn yn crynhoi tapestri cyfoethog emosiynau mamol, wedi'u plethu'n gywrain i gwilt rhyngweithiol.

Y Brif Neuadd, 14.00 - 15.30

Cadeirydd: Yr Athro Martina Feilzer (FLSW), Prifysgol Bangor

PANEL YSGRIFENNU GRANTIAU

Nod y sesiwn banel ryngweithiol 90 munud hon yw ymgwyfarwyddo ymchwilwyr ar ddechrau eu gyrfa â phob agwedd o'r broses gyllido drwy ateb y cwestiynau canlynol:

1. Sut i ddod o hyd i gyfleoedd ariannu priodol a chynllunio'ch cais?
2. Sut i ysgrifennu cais cystadleuol a chymhellol?
3. Sut mae ceisiadau'n cael eu hasesu a beth sy'n digwydd nesaf?

Nod y sesiwn yw bod yn ddiddorol ac yn ysbrydoledig, i'ch helpu i fagu hyder wrth wneud cais am gyllid ymchwil.

Panel

- **Yr Athro Shelagh Malham**, Athro mewn Bioleg Forol, Prifysgol Bangor
- **Yr Athro Simon Hands**, Athro Ffiseg Ddamcaniaethol a Chyfarwyddwr Datblygu Cymunedol, DiRAC Cyfrifiadura Perfformiad Uchel, Prifysgol Lerpwl
- **Dominic Parkes**, Gwasanaethau Ymchwil, Ymgysylltu ac Arloesi, Prifysgol Abertawe
- **Dr Christie Smith**, Rheolwr Datblygu Ymchwil, Prifysgol Bangor
- **Dr Fiona Dakin**, Rheolwr Polisi a Materion Cyhoeddus, Cymdeithas Ddysgedig Cymru
- **Shreya Choudhury**, Swyddog Ariannu Ymchwil, yr Academi Brydeinig

SYLWADAU I GLOI



DR IESTYN WOOLWAY

Mae Dr Iestyn Woolway, Darllenydd yn Ysgol Gwyddorau Eigion Prifysgol Bangor, yn arweinydd byd-eang ym maes asesu effaith newid hinsawdd, gyda llawer o'i amser yn ymroddedig i astudio newid amgylcheddol ar draws y byd. Mae wedi gwneud gwaith arloesol wrth gymhwyso technegau o'r radd flaenaf, gan gynnwys deallusrwydd artiffisial ar gyfer integreiddio arsylwadau maes gyda data lloeren ac efelychiadau enghreifftiol, i ateb cwestiynau allweddol sy'n ymwneud â newid hinsawdd. Mae ei waith yn rhoi cipolwg beirniadol ar sut y bydd newid hinsawdd yn effeithio ar yr amgylchedd, ac yn darparu mapiau ffordd i reolwyr adnoddau sydd â'r dasg o egluro bregusrwydd hinsawdd yr ecosystem wrth wneud penderfyniadau cadwraeth a rheoli. Derbyniodd Iestyn Fedal Dillwyn (STEMM) Cymdeithas Ddysgedig Cymru 2023.



YR ATHRO RALUCA RADULESCU

Mae'r Athro Raluca Radulescu (FLSW) yn athro Llenyddiaeth Ganoloesol ac yn Gyfarwyddwr Ymchwil, Effaith ac Ymgysylltiad ym Mhrifysgol Bangor. Hi yw Cyfarwyddwr y Ganolfan Astudiaethau Arthuraid yng Ngholeg y Celfyddydau, Dyniaethau a Busnes ac Is-lywydd etholedig y Gymdeithas Arthuraid Ryngwladol. Mae Raluca yn Gymrawd o'r Gymdeithas Saesneg, o'r Gymdeithas Hanes Brenhinol ac mae hi hefyd yn un o Gymrodorion Cymdeithas Ddysgedig Cymru yn gwasanaethu ar bwyllgor Dibenion Cyffredinol yn ogystal â'r o grŵp cynghori'r Rhwydwaith Ymchwilwyr Gyrfa Gynnar.

ARDDANGOSWYR



Dr Rhiannon Robinson, Crwsibl Cymru

Cwblhaodd Rhiannon ei PhD mewn Biocemeg ym Mhrifysgol Sussex ac ar ôl cyfnod byr o astudio ymchwil ôl-ddoethurol yn y Sefydliad Ymchwil Canser yn Llundain, dychwelodd i'w chartref yn Ne Cymru. Parhaodd â'i gyrfa mewn Ymchwil Canser yn yr Ysgol Meddygaeth ym Mhrifysgol Caerdydd. Yn ystod y cyfnod hwn, cymerodd ran mewn hyfforddi staff, cyfathrebu gwyddoniaeth ac ymgysylltu ag academyddion a'r cyhoedd yn ehangach. Y 'cyhoedd ehangach' weithiau yn wersyllwyr mewn gwyliau cerdd yn Aberhonddu! Mae Rhiannon wedi symud i'r maes Datblygu Ymchwilwyr, ac mae hi'n Swyddog Datblygu Sefydliadol a Staff ym Mhrifysgol Caerdydd, lle mae hi wedi mwynhau pob agwedd ar gefnogi staff ymchwil a gweithio tuag at wella'r amgylchedd ymchwil ar draws y Brifysgol. Fel Rheolwr Rhaglen Crwsibl Cymru, mae hi wedi mwynhau gweithio ochr yn ochr â'r tîm gorau a chyd-Hyrwyddwyr Crwsibl Cymru.



Dr Elen Keen, Coleg Cymraeg

Cwblhaodd Elen ei doethuriaeth yn yr Ysgol Iaith, Diwylliant a'r Celfyddydau, Prifysgol Bangor yn 2023 ar ôl treulio cyfnod yn astudio cyfraniad pellgyrhaeddol Yr Athro J. Lloyd Williams (1854-1945) i fyd canu gwerin yng Nghymru. Cyhoeddwyd erthyglau yn seiliedig ar ei gwaith yn Canu Gwerin (Cylchgrawn Cymdeithas Alawon Gwerin Cymru) a chylchgrawn Hanes Cerddoriaeth yng Nghymru a bu'n gyfrifol am gyflwyno modiwlau is-raddedig ym maes hanes cerddoriaeth Cymru. Bellach mae'n gweithio fel Swyddog Cefnogi Pynciau gyda'r Coleg Cymraeg Cenedlaethol, corff sy'n creu cyfleoedd hyfforddi ac astudio trwy gyfrwng y Gymraeg.

Cymraeg



Isis Menteth Wheelwright, Rhwydwaith YGC Academi Brydeinig

Mae Isis yn gyfrifol am redeg dau glwstwr rhanbarthol o Rwydwaith Ymchwilwyr Gyrfa Gynnar yr Academi Brydeinig, yn ogystal â recriwtio eu partneriaid cyflawni nesaf ar gyfer eu hardal (DU) Gogledd-orllewin, Gogledd Cymru. Cyn ymuno â'r Academi 8 mis yn ôl, roedd Isis yn gweithio fel Cynorthwydd Ymchwil ym Mhrifysgol Concordia ym Montreal, ac fel Gweinyddwr Gradd Ymchwil ym Mhrifysgol Metropolitan Manceinion. Yn ei hamser hamdden, mae hi'n gweithio fel awdur llawrydd a churadur cylchgrawn. Yn ddiweddar, cwblhaodd Isis MA mewn Cymdeithaseg o Brifysgol Concordia, Montreal, ac enillodd radd BA (Anrh) Dosbarth Cyntaf hefyd o Brifysgol Manceinion mewn Gwleidyddiaeth a Hanes Modern.

ARDDANGOSWYR



Brogan Cabraal, Gwyddor Gofal Iechyd Cymru

Mae tîm y Rhaglen Gwyddor Gofal Iechyd, sy'n rhan o Addysg a Gwella Iechyd Cymru (AaGIC), wedi'u neilltuo'n benodol i'r 54 proffesiwn gwahanol sy'n rhan o Wyddoniaeth Gofal Iechyd. Mae hyn yn cynnwys Radiograffwyr, Ymarferwyr Adrannau Gweithredu, Ffisiolegwyr, Gwyddorau Labordy, Peirianneg Feddygol a mwy. Fel rhan o'u gwaith, ynghyd â'r Grŵp Ymchwil ac Arloesi Gwyddoniaeth Gofal Iechyd (RIG), maent wedi datblygu strategaeth ymchwil ac arloesi pum mlynedd yn ddiweddar ar gyfer Gwyddor Gofal Iechyd, i feithrin gallu ymchwil ar draws GIG Cymru. Mae aelodau'r tîm, gan gynnwys Brogan Cabraal, Niwroffisiolegydd ac Arweinydd Clinigol Gwyddoniaeth Gofal Iechyd ar gyfer Ymchwil ac Arloesi, yn bresennol i rannu newyddion am y strategaeth hon a fydd yn cael ei rhyddhau cyn bo hir a'r digwyddiadau ymgysylltu sydd ar y gweill ar gyfer hyn.

CYDNABYDDIAETHAU

Hoffai Cymdeithas Ddysgedig Cymru ddiolch i Brifysgol Bangor a Neuadd Reichel am gynnal y digwyddiad, ac i bawb a'n cefnogodd i wneud y diwrnod yn llwyddiant.

Hoffem ddiolch yn arbennig i aelodau Grŵp Cynghori Cymdeithas Ddysgedig Cymru a'r Pwyllgor Ymchwilwyr Gyrfa Cynnar, sydd wedi rhoi o'u hamser i'n helpu i ddatblygu a chyflwyno rhaglen y Colocwium:

Pwyllgor YGC

- Dr Tegan Brierley-Sollis, Prifysgol Wreccsam
- Dr Menna Brown, Prifysgol Abertawe
- Dr Jessica Leoni Kevill, Prifysgol Bangor
- Dr Muhammad Naeem Anwar, Prifysgol Abertawe
- Phoebe Grandfield, Prifysgol Metropolitan Caerdydd
- Dr Sanar Muhyaddin, Prifysgol Wreccsam
- Dr Felicity Healey-Benson, Prifysgol Cymru y Drindod Dewi Sant

Pwyllgor Cynghori

- Dr Emily Cock, Prifysgol Caerdydd
- Dr Emrys Evans, Prifysgol Abertawe
- Dr Shareena Hamzah-Osbourne, Prifysgol Abertawe
- Dr Lucy Trotter, Prifysgol Aberystwyth
- Yr Athro Alma Harris FLSW, Prifysgol Metropolitan Caerdydd
- Yr Athro Raluca Radulescu FLSW, Prifysgol Bangor
- Yr Athro Simon Hands FLSW, Prifysgol Lerpwl
- Yr Athro Andrew Rowley FLSW, Prifysgol Abertawe

Os hoffech fod yn rhan o Bwyllgor ECR ar gyfer Colocwium y flwyddyn nesaf, rhowch wybod i ni drwy gysylltu â ni yn researcherdevelopment@lsw.wales.ac.uk. Mae hwn yn gyfle i ennill profiad a hyder wrth drefnu a chynnal digwyddiadau academaidd, datblygu eich sgiliau arwain, gwella eich CV, a chynrychioli eich sefydliad.



RHWYDWAITH CENEDLAETHOL CYMRU AR GYFER DATBLYGU YMCHWILWYR

Rydym yn rhwydwaith cenedlaethol ar gyfer Ymchwilwyr Gyrfa Gynnar i gyfarfod, dysgu a chydweithio. Mae'r cofrestru am ddim, ac yn agored i bawb.

Rydym yn ymdrin â phob disgyblaeth a sefydliad academaidd yng Nghymru, yn ogystal ag ymchwilwyr yn y trydydd sector, y llywodraeth a diwydiant. Mae'r rhwydwaith hwn wedi'i anelu at unrhyw un sy'n dechrau gyrfa mewn ymchwil neu sy'n dechrau gweithio gydag ymchwilwyr.

Mae ein rhwydwaith yn cynnig rhaglen o weithgareddau i Ymchwilwyr Gyrfa Cynnar, o fyfyrwyr PhD blwyddyn olaf ymlaen. Mae'r rhain yn cryfhau sgiliau a gallu ymchwilwyr. Rydym yn rhedeg gweithdai a chynadleddau, cynlluniau grantiau a gwobrau. Rydym yn annog cydweithio rhwng disgyblaethau, drwy ddod ag ymchwilwyr o bob rhan o Gymru at ei gilydd i weithio gyda'n Cymrodyr.

- Ymgysylltu â syniadau creadigol ac ysbrydoledig ar flaen y gad o ran ymchwil ac ymarfer;
- Ennill profiadau a sgiliau sy'n cefnogi eich datblygiad a'ch proffil proffesiynol;
- Ddatblygu rhwydweithiau cryf a chydweithio ar draws disgyblaethau a sectorau academaidd.

**Ymunwch â'r rhwydwaith a
cofrestrwch i dderbyn ein
cylchlythyr misol.**



